



**MAY  
FLOWER  
FOR  
MEN**

**H1730**

## H1730 - Herre snoningswearer i Mayflower Easy Care Classic.

<b>Str.:</b>	S	(M)	L	(XL)	XXL	(XXXL)
<b>Overvidde cm:</b>	96	(104)	104	(112)	120	(120)
<b>Længde ca. cm:</b>	66	(68)	70	(72)	74	(76)
<b>Fv. 294, Camel, ngl.:</b>	16	17	18	19	20	20
<b>Pinde:</b>	Rundpinde nr. 3½ og 4, 80 cm, pinde nr. 3½ og 4, kort rundpind nr. 3½ til halskant.					
<b>Kvalitet:</b>	Mayflower Easy Care Classic. 100 % Ren Ny Uld, 106 m pr. 50 gram.					
<b>Tilbehør:</b>	1 snoningspind eller strømpepind.					
<b>Strikfasthed:</b>	30 m og 30 p i snoningsmønster på p nr. 4 = 10 x 10 cm.					

For at opnå det bedste resultat, anbefaler vi at der strikkes på Knit Pro pinde, der er det professionelle arbejdsredskab til strikning og hækling.

### Snoningsmønster: Maskeantal delbart med 24.

Strikkes efter diagrammet nedenfor.

**Ryg og forstykke strikkes på rundpind op til ærmerne:** 212(228)228(248)264(264) m op på rundpind nr. 3½ og strik dobbelt rib (skiftevis 2 ret og 2 vrang). Når der er strikket 12 omg i dobbelt rib, skiftes til rundpind nr. 4. Strik 2 omg ret, idet der på 1. omg tages 76(84)84(88)96(96) m jævnt ud (= 1 m ud ca. for skiftevis hver 3. og 4. m +/- småjusteringer undervejs) = i alt 288(312)312(336)360(360) m. Fortsæt i snoningsmønster, idet rapporten på 24 m gentages 12(13)13(14)15(15) gange. Strik lige op, til arb måler 44(45)46(47)48(49) cm. Del nu arb i ryg og forstykke = ved omgangens begyndelse og efter 144(156)156(168)180(180) m.

### Ryg.

Strik frem og tilbage i snoningsmønster som før, idet der lukkes til ærmegab i begge sider på hver 2. p for 1 x 4 m, 1 x 3 m, 1 x 2 m og 3 x 1 m = 120(132)132(144)156(156) m. Strik lige op, til ærmegabet måler 21(22)23(24)25(26) cm og sæt de midterste 48(52)52(56)60(60) m på en maskeholder til halsudskæring. Strik hver side færdig for sig, idet der lukkes i halssiden på hver 2. p for yderligere 1 x 2 m og 1 x 1 m. Samtidig med den 1. aflukning i halsen lukkes skulderen fra ærmegabssiden på hver 2. p med 3 x 8 m og 1 x 9 m (3 x 9 m og 1 x 10 m) 3 x 9 m og 1 x 10 m (3 x 10 m og 1 x 11 m) 3 x 11 m og 1 x 12 m (3 x 11 m og 1 x 12 m). Strik den anden side modsat.

### Forstykke.

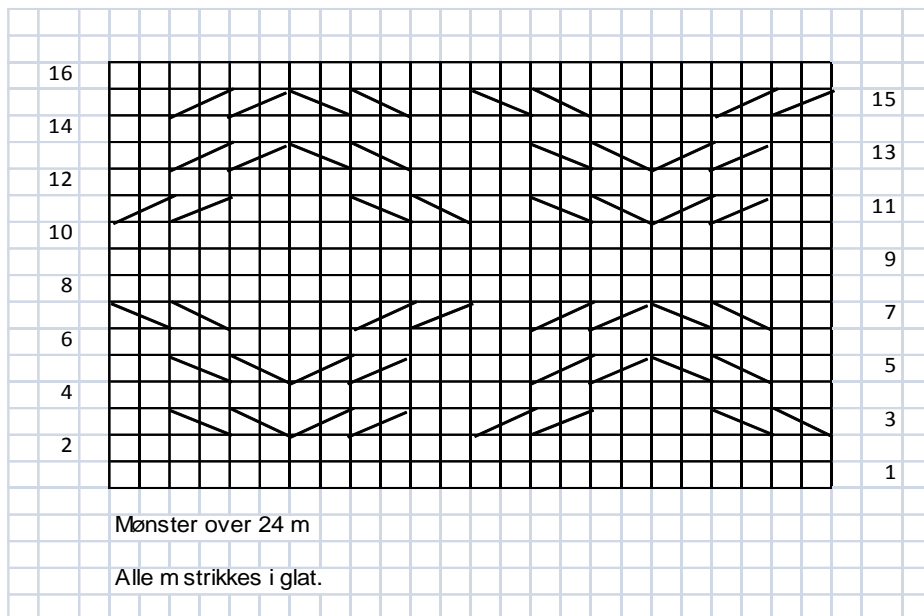
Strik frem og tilbage i snoningsmønster som før, idet der lukkes til ærmegab i begge sider på hver 2. p for 1 x 4 m, 1 x 3 m, 1 x 2 m og 3 x 1 m = 120(132)132(144)156(156) m. Strik lige op, til ærmegabet måler 16(17)18(19)20(21) cm og sæt de midterste 24(28)28(32)36(36) m på en maskeholder til halsudskæring. Strik hver side færdig for sig, idet der lukkes i halssiden på hver 2. p for yderligere 1 x 5 m, 1 x 4 m, 1 x 3 m, 1 x 2 m og 1 x 1 m. Luk skulderen fra ærmegabssiden i samme højde og på samme måde som på ryggen. Strik den anden side modsat.

### Ærmer.

Strikkes frem og tilbage: Slå 54(58)62(66)70(74) m op på p nr. 3½ og strik dobbelt rib, idet m fordeles således: 1 km, 1 vrang, \* 2 ret, 2 vrang, gentag fra \* og slut med 2 ret, 1 vrang og 1 km. Når der er strikket 12 pinde, skiftes til p nr. 4. Strik 2 p glat, idet der på den 1. p tages 20 m jævnt ud (= 1 m ud ca. for skiftevis hver 2. og 3. m, undtagen kantmaskerne) = 74(78)82(86)90(94) m. Fra den næste p fordeles snoningsmønsteret således: 1 km, (0)2(4)6(8) m glat, begynd med den 7. m i rapporten, gentag de 24 m i rapporten 2 gange, strik til og med den 6. m i næste rapport, slut med (0)2(4)6(8)10 m glat og 1 km. Tag 1 m ud i begge sider på skiftevis hver 4. og 6. p 23 gange = 120(124)128(132)136(140) m. Når ærmet måler 46(46)47(47)48(48) cm, lukkes til ærmekuppel i begge sider på hver 2. p for 1 x 5 m, 1 x 4 m, 1 x 3 m, 14(15)16(17)18(19) x 2 m og 3 x 3 m = 22 m. Luk disse m af på én gang. Strik det andet ærme mage til.

### Montering.

Sy skuldereømmene. Rullekrave: Med den kortere rundpind nr. 3½ strikkes i alt 120(128)128(136)144(144) m op. Strik rundt i dobbelt rib. Når der er strikket ca. 18 cm (eller ønsket højde), lukkes m passende løst af som de viser. Sy ærmerne sammen og sy dem i.



**Venstresnoning (VS)** = Sæt 2 m på snoningspinden foran arb, strik de næste 2 m ret og derefter strikkes de 2 m på snoningspinden ret.

**Højresnoning (HS)** = Sæt 2 m på snoningspinden bag arb, strik de næste 2 m ret og derefter strikkes de 2 m på snoningspinden ret.

**1. p/omg:** Ret.

**2. og alle lige p/omg:** Strik ret på retsiden og vrang på vrangsiden.

**3. p/omg:** VS, 4 ret, HS, 2 ret, HS, VS, 2 ret

**5. p/omg:** 2 ret, VS, HS, 4 ret, HS, VS, 2 ret

**7. p/omg:** 2 ret, VS, HS, 2 ret, HS, 4 ret, VS

**9. p/omg:** Ret.

**11. p/omg:** 2 ret, HS, VS, 2 ret, VS, 4 ret, HS

**13. p/omg:** 2 ret, HS, VS, 4 ret, VS, HS, 2 ret

**15. p/omg:** HS, 4 ret, VS, 2 ret, VS, HS, 2 ret

Gentag disse 16 p/omg.