



© Lana Grossa GmbH

Modell 23 – Nordic Knits 3

TOP-DOWN-CARDIGAN ECOPUNO & SILKHAIR

TOP-DOWN-CARDIGAN · ECOPUNO & SILKHAIR

Modell 23 – Nordic Knits 3



Größe 36/38, 40/42, 44/46 und 48/50

Die Angaben für Größe 36/38 stehen vor den Klammern, die Angaben für die größeren Größen stehen aufsteigend und von einem Schrägstrich getrennt in den Klammern. Wird nur eine Angabe gemacht, gilt diese für alle Größen. Es ist hilfreich, die Anleitung zunächst einmal vollständig durchzulesen und die Angaben der gewünschten Größe zu markieren.

Material: Lana Grossa-Qualität **Ecopuno** (72 % Baumwolle, 17 % Schurwolle (Merino), 11 % Alpaka (Baby); LL = 215 m/50 g): **300 (350/400/450) g** Perlbeige (**Fb. 66**) und **Silkhair** (70 % Mohair (Superkid), 30 % Seide; LL = 210 m / 25 g): **150 (200/200/250) g** Graublau (**Fb. 196**); je eine Rundstricknadel 4 mm und 5,5 mm, 80 – 100 cm lang; Zopfnaedel; 5 oder wahlweise 6 Perlmutterknöpfe mit 22 mm Durchmesser.

Rippenmuster: 1 M rechts, 1 M links im Wechsel stricken. In den folgenden R/Rd die M stricken, wie sie erscheinen.

Grundmuster in R: nach den Strickschriften A oder B arbeiten. Es sind nur die Hinr notiert. In den Rückr alle M stricken, wie sie erscheinen und wie in der Zeichenerklärung beschrieben. In der Breite mit den M vor dem Rapport beginnen, den Rapport von 12 M stets wiederholen und mit den M nach dem Rapport enden. Die Anleitung beschreibt für jede Größe, an welchem Pfeil vor dem Rapport begonnen und bis zu welchem Pfeil nach dem Rapport gestrickt wird. In der Höhe die 1. – 16. R stets wiederholen. Der Rapport ist zur besseren Übersichtlichkeit grau hinterlegt.

Grundmuster in Rd: nach der Strickschrift C arbeiten. Es sind nur die ungeraden Rd notiert. In den geraden Rd alle M stricken, wie sie erscheinen und wie in der Zeichenerklärung beschrieben. In der Breite mit den M vor dem Rapport beginnen, den Rapport von 12 M stets wiederholen und mit den M nach dem Rapport enden. Die Anleitung beschreibt für jede Größe, an welchem Pfeil vor dem Rapport begonnen und bis zu welchem Pfeil nach dem Rapport gestrickt wird. In der Höhe die 1. – 16. Rd stets wiederholen. Der Rapport ist zur besseren Übersichtlichkeit grau hinterlegt.

Tunnelpatent: in Hin- und Rückr: * 1 M rechts, 1 M mit dem Faden VOR der Arbeit abheben, ab * wiederholen. **HINWEIS:** Beim Zählen der R beachten, dass für jede sichtbare M 2 R gearbeitet wurden!

1 Knopfloch im Tunnelpatent: 1. Reihe (Hinr): 1 M rechts, 1 M mit dem Faden VOR der Arbeit abheben, 1 M wie zum Linksstricken auf die rechte Nadel heben, 1 M auf der Zopfnaedel HINTER die Arbeit legen, die letzte M der rechten Nadel wieder zurück auf die linke Nadel und 2 M rechts zusammenstricken, 1 Umschlag (dabei den Faden von vorne nach hinten über die Nadel legen), die M der Zopfnaedel und die nächste M der linken Nadel mit dem Faden VOR der Arbeit

abheben, 1 M rechts, 1 M mit dem Faden VOR der Arbeit abheben, 1 M rechts, 1 M mit dem Faden VOR der Arbeit abheben. **2. Reihe (Rückr):** 1 M rechts, 1 M mit dem Faden VOR der Arbeit abheben, 1 M rechts, 1 M mit dem Faden VOR der Arbeit abheben, 2 M rechts zusammenstricken, den Umschlag der letzten R mit dem Faden VOR der Arbeit abheben, 1 Umschlag (dabei den Faden von vorne nach hinten über die Nadel legen), 1 M mit dem Faden VOR der Arbeit abheben, 1 M rechts, 1 M mit dem Faden VOR der Arbeit abheben, 1 M rechts. Weiter im Tunnelpatent arbeiten, dabei in der **3. R (Hinr)** den Umschlag der 1. R rechts verschränkt stricken und den Umschlag der 2. R mit dem Faden VOR der Arbeit abheben und in der **4. R (Rückr)** auch den Umschlag der 2. R rechts verschränkt abstricken. Dann über alle M das Tunnelpatent weiterführen.

Maschenprobe: im Grundmuster mit Nadel 5,5 mm: 19 M und 24 R/Rd = 10 cm x 10 cm.

Kurzbeschreibung: Der Cardigan wird nahtlos top-down von oben nach unten gestrickt. Zunächst werden Maschen für das Rückenteil angeschlagen und bis zu den Achseln in Hin- und Rückreihen herabgestrickt. Dann werden für beide Vorderteile jeweils Maschen aus den Schultern des Rückenteils herausgestrickt und ebenfalls bis zu den Achseln herabgestrickt. Die Knopflöcher werden dabei direkt in die mitgestrickte Verschlussblende eingearbeitet. Dann werden alle drei Teile zusammengefasst und in einem Stück bis zum unteren Abschlussbündchen gestrickt. Anschließend werden die Schulternähte geschlossen und die Ärmel in Runden direkt in die Armlöcher gearbeitet. Zum Schluss wird der Kragen in den Halsausschnitt gestrickt.

HINWEIS: Es wird stets doppelfädig mit je einem Faden beider Garne gearbeitet!

Rückenteil: 103 (111/119/127) M mit je 1 Faden beider Garne mit Nadel 5,5 mm anschlagen, im Grundmuster nach der **Strickschrift A** arbeiten und die M in der 1. R (Hinr) dazu wie folgt einteilen: Randm, mit 0 M ab Pfeil A (4 M ab Pfeil B / 8 M ab Pfeil C / 0 M ab Pfeil A) vor dem Rapport beginnen, den Rapport von 12 M 8x (8x/8x/10x) arbeiten, und mit 5 M bis Pfeil A* (9 M bis Pfeil B* / 13 M bis Pfeil C* / 5 M bis Pfeil A*) und der Randm enden. In dieser Einteilung bis zu einer Höhe von 21 (22/23/24) cm stricken. Die letzte R ist eine Rückr. Dann die M stilllegen.

Rechtes Vorderteil: aus der Anschlagkante der rechten Schulter des Rückenteils vom Armausschnitt in Richtung Halsausschnitt mit Nadel 5,5 mm 34 (38/42/46) M herausstricken und den Faden abschneiden. Wieder neu am Beginn der Hinr ansetzen, in Hin- und Rückr im Grundmuster nach der **Strickschrift A** arbeiten und die M in der **1. R (Hinr)** dazu wie folgt einteilen: Randm, mit 0 M ab Pfeil A (4 M ab Pfeil B /

TOP-DOWN-CARDIGAN · ECOPUNO & SILKHAIR

Modell 23 – Nordic Knits 3



8 M ab Pfeil C / 0 M ab Pfeil A) vor dem Rapport beginnen, dann den Rapport bis zur letzten M wiederholen, Randm. HINWEIS: Auch im letzten Rapport vor dem R-Ende sollten sich Zunahmen und Abnahmen stets ausgleichen. Ist dies nicht der Fall, statt einer Abnahme 1 M rechts stricken bzw. 1 Umschlag auslassen.

In dieser Einteilung in Hin- und Rückr arbeiten, dabei an der Halsausschnittseite in jeder 2. R 3x 1 M, 2x 2 M, 1x 4 M und 1x 14 M zunehmen bzw. anschlingen = 59 (63/67/71) M. Über die neu hinzukommenden M das Muster erweitern und dabei stets den Rapport wiederholen.

Nach der letzten Zunahme die M in den Hinr wie folgt einteilen: Randm, mit 0 M (4 M ab Pfeil B / 8 M ab Pfeil C / 0 M ab Pfeil A) vor dem Rapport beginnen, den Rapport von 12 M 4x (4x/4x/5x) arbeiten, 10 M Tunnelpatent. In dieser Einteilung weiterstricken, dabei in der 4. R (Hinr) mit einem **Knopfloch** beginnen. Die weiteren 4 Knopflöcher folgen dann in jeder weiteren 30. (30./32./32.) R. In einer Höhe von 21 (22/23/24) cm mit einer Rückr enden und die M stilllegen.

Linkes Vorderteil: gegengleich zum rechten Vorderteil arbeiten. Dazu aus der Anschlagkante der linken Schulter des Rückenteils vom Halsausschnitt in Richtung Armausschnitt mit Nadel 5,5 mm 34 (38/42/46) M herausstricken, wenden und die M in der 1. Rückr nach **Strickschrift B** arbeiten und dabei wie folgt einteilen: Randm, mit 5 M ab Pfeil A* (9 M ab Pfeil B* / 13 M ab Pfeil C* / 5 M ab Pfeil A*) beginnen, dann den Rapport bis zur letzten M wiederholen, Randm.

Nach der letzten Zunahme des Halsausschnitts die M in der nächsten Hinr wie folgt einteilen: die ersten 9 M im Tunnelpatent (Die letzte M des Tunnelpatents wird in der 15. R von Strickschrift B mit in das Muster eingestrickt und ist daher mit notiert!), 8 M vor dem Rapport stricken, den Rapport von 12 M 3x (3x/3x/4x) arbeiten und mit 5 M bis Pfeil A* (9 M bis Pfeil B* / 13 M bis Pfeil C* / 5 M bis Pfeil A*) und der Randm enden = 59 (63/67/71) M. HINWEIS: In die Tunnelpatent-Blende des linken Vorderteils keine Knopflöcher einstricken!

In dieser Einteilung bis zu einer Höhe von 21 (22/23/24) cm stricken. Die letzte R ist eine Rückr.

In der folgenden Hinr die M aller 3 Teile zusammenfassen: die M des linken Vorderteils bis zur letzten M (zur letzten M / zu den letzten 2 M / zu den letzten 2 M) in der Mustereinteilung stricken, für Größe 36/38 und Größe 48/50: die Randm des linken Vorderteils mit der Randm des Rückenteils rechts zusammenstricken (1 Abnahme); für Größe 40/42: die Randm des linken Vorderteils und die Randm des Rückenteils links stricken; für Größe 44/46: die letzten 2 M des linken Vorderteils links zusammenstricken, dann auch die ersten 2 M des Rückenteils links zusammenstricken (2 Abnahmen), die M des Rückenteils bis zur letzten M (zur letzten M / zu den letzten 2 M / zu den letzten 2 M) in der Mustereinteilung stricken, für

Größe 36/38 und Größe 48/50: die Randm des Rückenteils mit der Randm des rechten Vorderteils rechts zusammenstricken (1 Abnahme); für Größe 40/42: die Randm des Rückenteils und die Randm des linken Vorderteils links stricken; für Größe 44/46: die letzten 2 M des Rückenteils links zusammenstricken, dann auch die ersten 2 M des rechten Vorderteils links zusammenstricken (2 Abnahmen) und die übrigen M des rechten Vorderteils in der Mustereinteilung stricken = 219 (237/249/267) M.

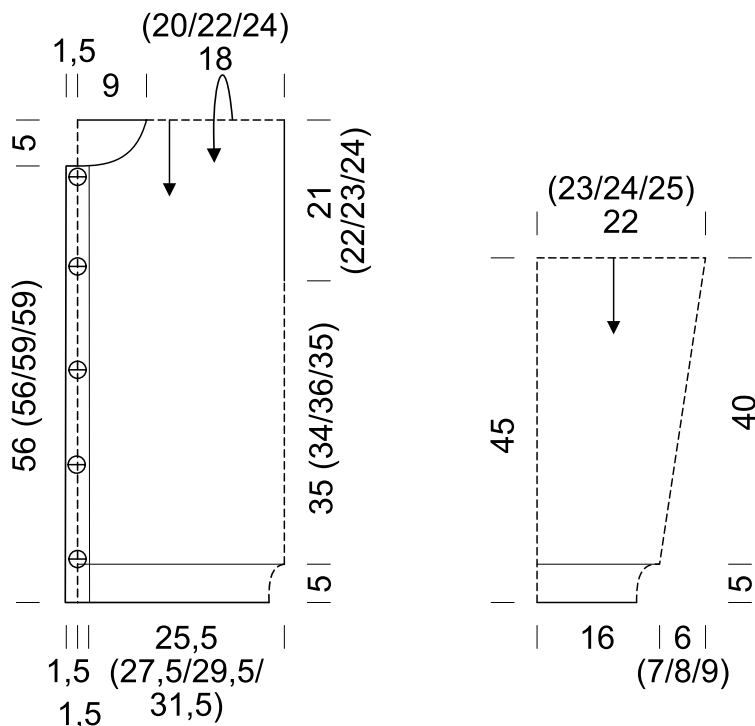
Im Folgenden das Grundmuster und die Tunnelpatent-Blend an beiden Seiten weiterführen, dabei weiter die Knopflöcher im beschriebenen Abstand einarbeiten, und alle übrigen M stricken, wie sie erscheinen (es ergibt sich ein Rippenmuster aus 2 M links und 1 M rechts im Wechsel zwischen den Musterstreifen). In der 3. R (Hinr) des 5. Knopflochs zur Nadel 4 mm wechseln und die M neu einteilen: 10 M Tunnelpatent, bis zu den letzten 10 M im Rippenmuster stricken, 10 M Tunnelpatent. In dieser Einteilung für das untere Abschlussbündchen 5 cm stricken, dann alle M abketten.

Ärmel (2x): 81 (87/93/99) M mit je 1 Faden beider Garne und Nadel 5,5 mm ringsum aus einem Armloch herausstricken, dabei in der unteren Mitte beginnen. Die M zur Rd schließen, den Rd-Übergang markieren und die 1. Rd im Grundmuster nach **Strickschrift C** stricken, dabei mit den 2 M ab Pfeil D (5 M ab Pfeil E / 8 M ab Pfeil F / 11 M ab Pfeil G) vor dem Rapport beginnen, den Rapport von 12 M 6x arbeiten und mit den 7 M bis Pfeil D* (10 M bis Pfeil E* / 13 M bis Pfeil F* / 16 M bis Pfeil G*) enden. In dieser Einteilung weiterarbeiten, dabei für die Ärmelschräge 6x in jeder 8. Rd (9x in jeder 8. Rd / 12x in jeder 6. Rd / 15x in jeder 5. Rd) an beiden Seiten der Markierung 1 M abnehmen: bis zu den letzten 3 in der Mustereinteilung stricken, 2 M rechts zusammenstricken, 1 M links, den Rd-Markierer abheben, 1 M links, 1 Überzug, dann weiter im Muster stricken = 69 M. Bis zu einer Ärmellänge von 40 cm weiter gerade hochstricken. Zur Nadel 4 mm wechseln und im Rippenmuster stricken, dabei in der 1. Rd gleichmäßig verteilt 7 M abnehmen: 6x jede 9. und 10. M und 1x jede 8. und 9. M mustergemäß zusammenstricken = 62 M. Nach 5 cm Bündchenhöhe alle M locker abketten. Den **zweiten Ärmel** ebenso arbeiten.

Fertigstellen: Aus dem Halsausschnitt 100 M mit je 1 Faden beider Garne und Nadel 4 mm herausstricken und die M in der 1. R (Rückr) wie folgt einteilen: 1 M Tunnelpatent, * 1 M links, 1 M rechts, ab * bis zu den letzten 11 M wiederholen, 1 M links, 10 M Tunnelpatent. Bis zu einer Kragenhöhe von 10 cm stricken, dabei falls gewünscht ein weiteres Knopfloch in den Kragen des rechten Vorderteils einarbeiten, dann alle M locker abketten. Den Cardigan anfeuchten, dem Schnitt entsprechend leicht in Form ziehen und liegend trocknen lassen.

TOP-DOWN-CARDIGAN · ECOPUNO & SILKHAIR

Modell 23 – Nordic Knits 3



Zeichenerklärung:

- = 1 M rechts; in der folgenden Rückr links stricken, in der folgenden Rd rechts stricken
- = 1 M links; in der folgenden Rückr rechts stricken, in der folgenden Rd links stricken
- = 1 Umschlag; in der folgenden Rückr links verschränkt stricken, in der folgenden Rd rechts verschränkt stricken
- = 2 M links zusammenstricken; in der folgenden Rückr rechts stricken, in der folgenden Rd links stricken
- = 1 M mit dem Faden VOR der Arbeit wie zum Linksstricken abheben, in der folgenden Rückr rechts stricken

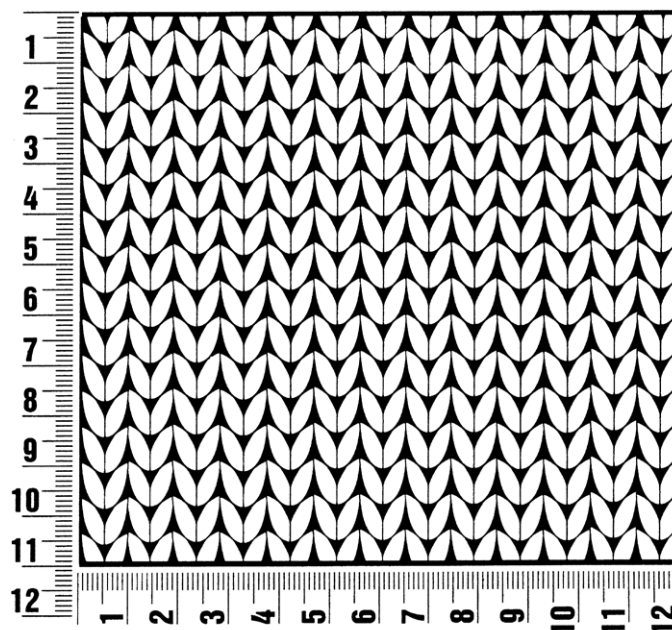
Modell 23 – Nordic Knits 3



Maschenprobe

Machen Sie eine unbedingt zu allererst eine Maschenprobe! Stricken Sie dafür ein ca. 12 x 12 cm großes Stück in Garn und Muster ihres ausgesuchten Modells. Danach zählen Sie ihre Maschenanzahl in der Breite von 10 cm und die Reihenanzahl in der Höhe von 10 cm. Haben Sie weniger Maschen als in der Anleitung angegeben, versuchen Sie entweder fester zu stricken oder nehmen Sie dünnere Nadeln bis sie auf dieselbe Anzahl wie in der Anleitung kommen. Haben Sie mehr Maschen, dann versuchen Sie lockerer zu stricken oder nehmen entsprechend dickere Nadeln bis es passt.

Bitte beachten Sie: Die Angaben zu Maschenprobe und Nadelstärke auf der Banderole des Knäuels sind für die Anfertigung eines der Modelle in diesem Heft nicht verbindlich, sie werden auf der Basis glatt rechts erstellt. Für eine perfekte Arbeit ist daher die Maschenprobe im gewünschten Muster ein Muss, damit Ihr Wunschmodell nicht nur schön aussieht, sondern auch passt!



Abkürzungen

abk = abketten
abn = abnehmen
beids = beidseitig
ca. = circa
cm = Zentimeter
D-Stb = Doppelstäbchen
Fb = Farbnummer
fe-M = feste M
folg = folgende

g = Gramm
Hinr = Hinreihe
Kett-M = Kettmasche
Krebs-M = Krebsmasche
li = links
LL = Lauflänge
Luft-M = Luftmasche
m = Meter
M = Masche

Nd = Nadel
Nr = Nummer
R = Reihe
Rand-M = Randmasche
Rd = Runde
re = rechts
Rückr = Rückreihe
Stb = Stäbchen
str = stricken

U = Umschlag
usw. = und so weiter
verschr = verschränkt
wdh = wiederholen
zun = zunehmen
zus-str = zusammenstricken

Impressum

Herausgeber: Lana Grossa GmbH, Gaimersheim, www.lana-grossa.de

Fotograf: Søren Jepsen