



© Lana Grossa GmbH

Modell 4 – Nordic Knits 4

SLIPOVER
ECOPUNO & NATURAL SUPERKID TWEED

SLIPOVER · ECOPUNO & NATURAL SUPERKID TWEED

Modell 4 – Nordic Knits 4



Größe 36/38, 40/42, 44/46 und 48/50

Die Angaben für Größe 36/38 stehen vor den Klammern, die Angaben für die größeren Größen stehen aufsteigend und von einem Schrägstrich getrennt in den Klammern. Wird nur eine Angabe gemacht, gilt diese für alle Größen. Es ist hilfreich, die Anleitung zunächst einmal vollständig durchzulesen und die Angaben der gewünschten Größe zu markieren.

Material: Lana Grossa **Ecopuno** (72 % Baumwolle, 17 % Schurwolle (Merino), 11 % Alpaka (Baby), Lauflänge = 215 m/50 g): **200 (250 / 250 / 300) g** Schokobraun (**Fb. 224**) und Lana Grossa **Natural Superkid Tweed** (60 % Mohair (Superkid), 30 % Seide, 7 % Baumwolle, 3 % Polyester; Lauflänge = 200 m/25 g): **100 (125 / 125 / 150) g** Nougat (**Fb. 637**); je eine Rundstricknadel 3 mm und 5 mm, 80 – 100 cm lang (Rd mit geringerem Umfang mit der Magic-Loop-Methode oder einer zusätzlichen kurzen Rundstricknadel 5 mm arbeiten); Zopfnaedel.

Glatt rechts: in Hinr rechte M, in Rückr linke M stricken; in Rd stets rechte M stricken.

Rippenmuster: 1 M rechts, 1 M links im Wechsel stricken. In den folgenden R/Rd alle M stricken, wie sie erscheinen.

Zopfmuster A: (über 20 M) nach **Strickschrift A** arbeiten. Es sind Hin- und Rückr bzw. alle Rd gezeichnet. Die unterschiedliche Bedeutung der Symbole in Hin- und Rückr beachten! Hinr von rechts nach links, Rückr von links nach rechts, Rd stets von rechts nach links lesen. In der Breite 1x die 20 M arbeiten. In der Höhe die 1. – 20. R/Rd stets wiederholen.

Zopfmuster B: (über 36 M) nach **Strickschrift B** arbeiten. Es sind Hin- und Rückr bzw. alle Rd gezeichnet. Die unterschiedliche Bedeutung der Symbole in Hin- und Rückr beachten! Hinr von rechts nach links, Rückr von links nach rechts, Rd stets von rechts nach links lesen. In der Breite 1x die 36 M arbeiten. In der Höhe die 1. – 12. R/Rd stets wiederholen.

Zopfmuster C: (über 20 M) nach **Strickschrift C** arbeiten. Es sind Hin- und Rückr bzw. alle Rd gezeichnet. Die unterschiedliche Bedeutung der Symbole in Hin- und Rückr beachten! Hinr von rechts nach links, Rückr von links nach rechts, Rd stets von rechts nach links lesen. In der Breite 1x die 20 M arbeiten. In der Höhe die 1. – 20. R/Rd stets wiederholen.

Blendenmuster: (über jeweils 5 M) **am R-Anfang:** 1 M rechts, * 1 M mit dem Faden VORNE wie zum Linksstricken abheben, 1 M rechts, ab * 2x arbeiten; **am R-Ende:** 1 M mit dem Faden VORNE wie zum Linksstricken abheben, * 1 M rechts, 1 M mit dem Faden VORNE wie zum Linksstricken abheben, ab * 2x arbeiten. Die Blenden locker stricken.

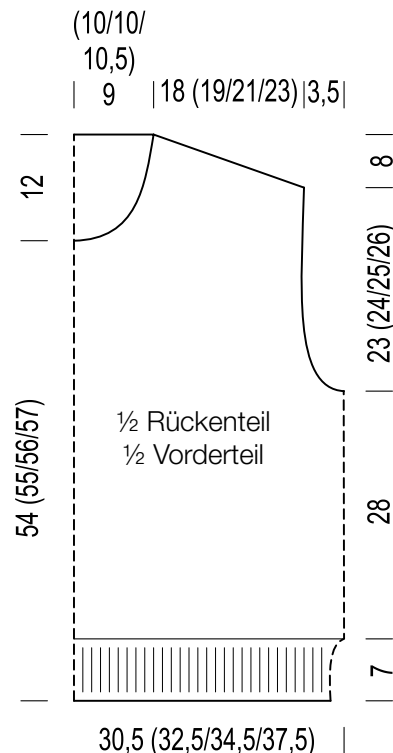
Einfacher Überzug: 1 M wie zum Rechtsstricken abheben, 1 M rechts stricken, dann die abgehobene M über die gestrickte M ziehen.

Maschenprobe: glatt rechts doppelfädig mit Nadel 5 mm: 18 M und 25 R/Rd = 10 cm x 10 cm; im Zopfmuster doppelfädig mit Nadel 5 mm: 18,5 M und 25 R/Rd = 10 cm x 10 cm. Jeder strickt anders. Ermittle zunächst an einem Probestück die Nadelstärke, mit der du die nötige Maschenprobe erreichst. Die hier angegebene Nadelstärke dient dabei zur Orientierung.

Kurzbeschreibung: Der Slipover wird in einem Stück von unten nach oben gestrickt. Zunächst werden M für das untere Abschlussbündchen des Rumpfes angeschlagen, um das Bündchen im Rippenmuster zu stricken. Anschließend werden die M neu eingeteilt. Während die M in der vorderen Mitte in der Zopfmusterkombination gestrickt werden, werden alle übrigen M glatt rechts gearbeitet. Wenn die Höhe der Armausschnitte erreicht ist, werden die M von Vorder- und Rückenteil geteilt und beide Teile getrennt in Hin- und Rückr fertiggestellt. An beiden Seiten von Vorder- und Rückenteil werden die Armausschnittblenden gleich mitgestrickt. Das Rückenteil wird weiterhin glatt rechts, das Vorderteil in der Mustereinteilung mit der Zopfmusterkombination in der vorderen Mitte gearbeitet. Für den vorderen Halsausschnitt werden einige M in der vorderen Mitte abgekettet und beide Seiten getrennt fertiggestellt. Dabei werden zur Ausformung des Ausschnitts weitere Abnahmen gestrickt, während wie beim Rückenteil an den äußeren Seiten für die Schulterschrägen M abgekettet werden. Nachdem die Schulternähte geschlossen wurden, werden ringsum aus dem Halsausschnitt M herausgestrickt, zur Rd geschlossen und für den Rollkragen im Rippenmuster gestrickt.

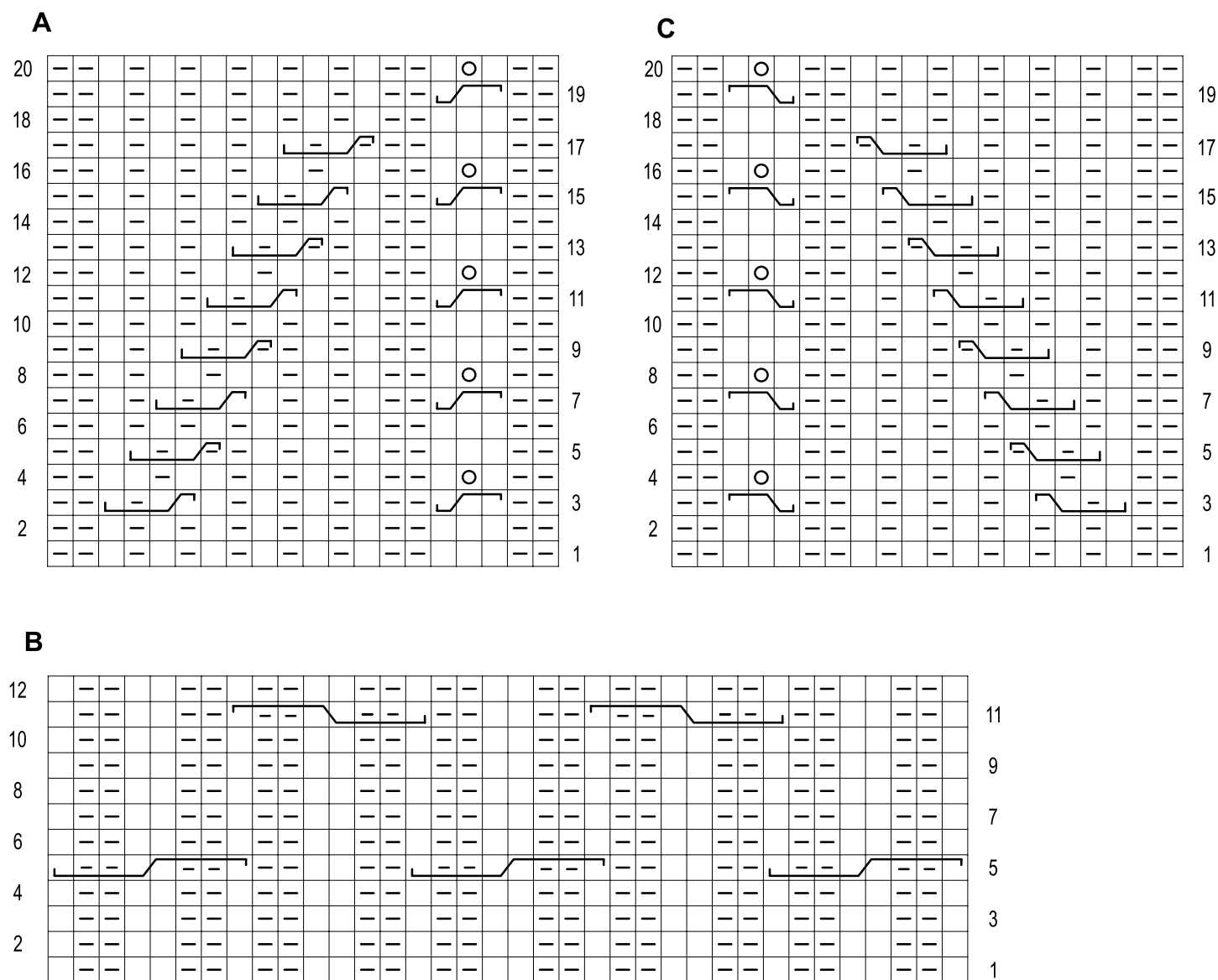
Rumpf: 220 (232 / 248 / 268) M mit der dünneren Nadel anschlagen, zur Rd schließen, den Rd-Übergang und die gegenüberliegende Seitenlinie nach 110 (116 / 124 / 134) M markieren und 7 cm im Rippenmuster stricken. Zur dickeren Nadel wechseln und 1 Rd recht M stricken, dabei in der vorderen Mitte 4 M zunehmen: 17 (20 / 24 / 29) M rechts, 4x nach jeder 15. M 1 M zunehmen, alle übrigen M der Rd rechts stricken = 224 (236 / 252 / 272) M. In der nächsten Rd die M neu einteilen: 19 (22 / 26 / 31) M rechts, 20 M **Zopfmuster A**, 36 M **Zopfmuster B**, 20 M **Zopfmuster C**, 19 (22 / 26 / 31) M rechts (= Vorderteil), 110 (116 / 124 / 134) M rechts (= Rückenteil). In einer Höhe von 28 cm ab Bündchen **Vorderteil und Rückenteil trennen, zunächst das Vorderteil arbeiten und die M des Rückenteils stilllegen:** in Hin- und Rückr stricken, dazu die M des Vorderteils wie neu einteilen: 5 M im Blendenmuster, bis zu den letzten 5 M weiter in der Mustereinteilung, 5 M im Blendenmuster. **Gleichzeitig** für die Rundung der Armausschnitte 7x in jeder Hinr an beiden Seiten neben den Blenden abnehmen: 5 M Blende, 2 M rechts zusammenstricken, bis zu den letzten 7 M weiter in der Mustereinteilung, 1 einfacher Überzug, 5 M Blende = 100 (106 / 114 / 124) M. In einer Höhe von 11 (12 / 13 / 14) cm ab Teilung für den vorderen Halsausschnitt die mittleren 14 (16 / 16 / 18) M abketten und beide Seiten getrennt fertigstellen, dabei an der

Modell 4 – Nordic Knits 4



SLIPOVER · ECOPUNO & NATURAL SUPERKID TWEED

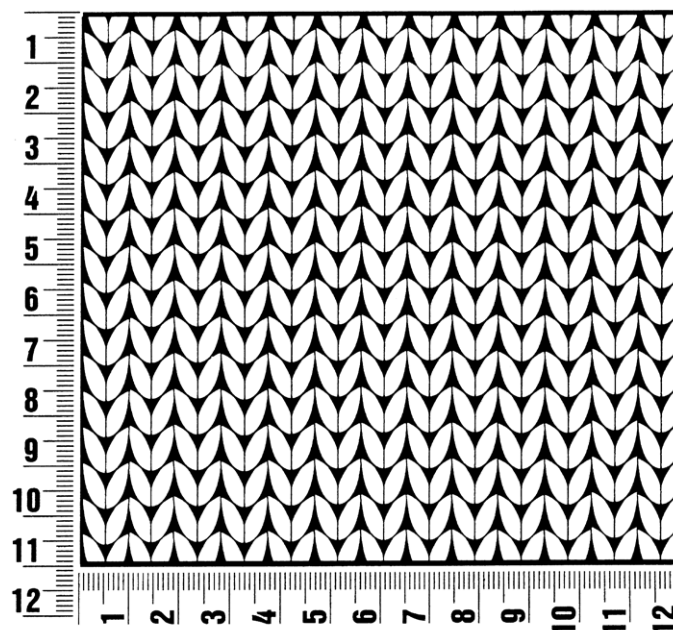
Modell 4 – Nordic Knits 4



Maschenprobe

Machen Sie eine unbedingt zu allererst eine Maschenprobe! Stricken Sie dafür ein ca. 12 x 12 cm großes Stück in Garn und Muster ihres ausgesuchten Modells. Danach zählen Sie ihre Maschenanzahl in der Breite von 10 cm und die Reihenanzahl in der Höhe von 10 cm. Haben Sie weniger Maschen als in der Anleitung angegeben, versuchen Sie entweder fester zu stricken oder nehmen Sie dünnere Nadeln bis sie auf dieselbe Anzahl wie in der Anleitung kommen. Haben Sie mehr Maschen, dann versuchen Sie lockerer zu stricken oder nehmen entsprechend dickere Nadeln bis es passt.

Bitte beachten Sie: Die Angaben zu Maschenprobe und Nadelstärke auf der Banderole des Knäuels sind für die Anfertigung eines der Modelle in diesem Heft nicht verbindlich, sie werden auf der Basis glatt rechts erstellt. Für eine perfekte Arbeit ist daher die Maschenprobe im gewünschten Muster ein Muss, damit Ihr Wunschmodell nicht nur schön aussieht, sondern auch passt!



Abkürzungen

abk = abketten
abn = abnehmen
beids = beidseitig
ca. = circa
cm = Zentimeter
D-Stb = Doppelstäbchen
Fb = Farbnummer
fe-M = feste M
folg = folgende

g = Gramm
Hinr = Hinreihe
Kett-M = Kettmasche
Krebs-M = Krebsmasche
li = links
LL = Lauflänge
Luft-M = Luftmasche
m = Meter
M = Masche

Nd = Nadel
Nr = Nummer
R = Reihe
Rand-M = Randmasche
Rd = Runde
re = rechts
Rückr = Rückreihe
Stb = Stäbchen
str = stricken

U = Umschlag
usw. = und so weiter
verschr = verschränkt
wdh = wiederholen
zun = zunehmen
zus-str = zusammenstricken

Impressum

Herausgeber: Lana Grossa GmbH, Gaimersheim, www.lana-grossa.de

Fotograf: Nicolas Olonetzky, www.olonetzky.com