



© Lana Grossa GmbH

Modell 29 – Nordic Knits 4

RUNDPASSEN-PULLOVER NEBBIA

RUNDPASSEN-PULLOVER · NEBBIA

Modell 29 – Nordic Knits 4



Größe 36/38, 40/42, 44/46 und 48/50

Die Angaben für Größe 36/38 stehen vor den Klammern, die Angaben für die größeren Größen stehen aufsteigend und von einem Schrägstrich getrennt in den Klammern. Wird nur eine Angabe gemacht, gilt diese für alle Größen. Es ist hilfreich, die Anleitung zunächst einmal vollständig durchzulesen und die Angaben der gewünschten Größe zu markieren.

Material: Lana Grossa **Nebbia** (55 % Schurwolle (Merino extrafine), 45 % Alpaka (Baby), Lauflänge = 170 m/50 g): **250 (300 / 350 / 400) g** Beige (**Fb. 13**) als Hauptfarbe und je **50 g** Kupferrot (**Fb. 1**), Apfelgrün (**Fb. 10**) und Camel (**Fb. 12**) als Kontrastfarbe; je eine Rundstricknadel 4 mm und 4,5 mm, 80 – 100 cm lang (Rd mit geringerem Umfang mit der Magic-Loop-Methode oder je einem zusätzlichen Nadelspiel in 4 mm und 4,5 mm arbeiten), 18 Maschenmarkierer, einer davon in einer anderen Farbe oder Form zur Markierung des Rundenübergangs.

Glatt rechts: in Hinr rechte M, in Rückr linke M stricken; in Rd stets rechte M stricken.

Rippenmuster: 1 M rechts, 1 M links im Wechsel stricken. In den folgenden R/Rd alle M stricken, wie sie erscheinen.

Jacquardstreifen: (M-Zahl teilbar durch 4) glatt rechts nach der Zählchrift arbeiten. Es sind alle Runden gezeichnet. In der Breite den Rapport von 4 M stets wiederholen. In der Höhe 1x die 1. – 6. Rd arbeiten. Im 1. Streifen Kupferrot, im 2. Streifen Apfelgrün und im 3. Streifen Camel als Kontrastfarbe verwenden.

1 M verdoppeln: 1 M erst rechts, dann noch einmal rechts verschränkt abstricken = 1 Zunahme.

Maschenprobe: glatt rechts und im Jacquardmuster mit Nadel 4,5 mm: 18 M und 22 R/Rd = 10 cm x 10 cm.

Jeder strickt anders. Ermittle zunächst an einem Probestück die Nadelstärke, mit der du die nötige Maschenprobe erreichst. Die hier angegebene Nadelstärke dient dabei zur Orientierung.

Kurzbeschreibung: Der Rundpassen-Pullover wird nahtlos in einem Stück und top-down von oben nach unten gestrickt. Zu Beginn werden M für den Halsausschnitt angeschlagen, um das Halsbündchen im Rippenmuster zu stricken, dann wird glatt rechts in Runden gestrickt. Es werden insgesamt 3 Musterstreifen in Jacquardtechnik eingestrickt. In den einfarbigen Runden dazwischen werden die Zunahmen für die Rundpasse gearbeitet. Wenn alle Zunahmen fertiggestellt sind und die Höhe der Rundpasse erreicht ist, werden nur über die M des Rückenteils einige Hin- und Rückr gestrickt. Damit fällt das Rückenteil länger aus als das Vorderteil und der vordere Halsausschnitt fällt etwas tiefer aus als der des Rückenteils. Gleichzeitig erhält das Rückenteil in den Hin- und Rückr an beiden Seiten Zunahmen in jeder 2. R, diese passen später die Ärmelform unter der Achsel an. Nachdem das Rückenteil

um einige R erhöht wurde, werden die M der Ärmel stillgelegt, unter den Achseln werden neue M angeschlagen und die M von Rückenteil und Vorderteil mit den neu angeschlagenen M für den Rumpf zur Rd geschlossen. Der Rumpf wird einfarbig gerade herabgestrickt und unten mit einem Bündchen im Rippenmuster abgeschlossen. Für die Ärmel werden die stillgelegten M eines Ärmels auf die Nadel genommen und zunächst in Hin- und Rückr gestrickt, dabei werden in jeder Hinr eine M aus der Anschlagkante unter der Achsel des Vorderteils und eine M aus dem angeschrägten Strickrand des Rückenteils herausgestrickt und mit zu den Ärmel-M genommen. Gleichzeitig werden zur Ausformung der Ballonform in der 1. Hinr die mittleren 10 M des Ärmels verdoppelt. Anschließend wird in Rd über alle M gestrickt. Kurz vor dem unteren Abschlussbündchen wird etwa die Hälfte der M abgenommen und das Bündchen im Rippenmuster gestrickt.

Rundpasse: 108 M in Beige mit der dünnsten Nadel anschlagen, zur Rd schließen, den Rd-Übergang markieren und 4 cm im Rippenmuster und noch 1 Rd linke M stricken. Zur dickeren Nadel wechseln und glatt rechts weiterarbeiten, dabei in der 1. Rd gleichmäßig verteilt 48 M zunehmen: * 3x nach jeder 2. M, 1x nach der 3. M, ab * 12x arbeiten = 156 M. **Den 1. Jacquardstreifen arbeiten:** 6 Rd glatt rechts mit Kupferrot als Kontrastfarbe nach der Zählchrift stricken, dabei in der letzten Rd * 2x nach jeder 9. M, dann 1x nach der 8. M je 1 MM setzen, ab * 6x (der letzten MM entspricht bereits MM0). 12 Rd glatt rechts mit Beige stricken, dabei in der 2., 4., 6., 8., und 10. Rd jeweils 18 M zunehmen: * bis zum MM rechts, den MM abheben, 1 M zunehmen, ab * insgesamt 18x arbeiten (Hinweis: MM0 am Rd-Übergang markiert ebenfalls eine Zunahme-Stelle) = 246 M. **Den 2. Jacquardstreifen arbeiten:** 6 Rd glatt rechts mit Apfelgrün als Kontrastfarbe nach der Zählchrift stricken. 12 Rd glatt rechts mit Beige stricken, dabei in der 2., 4., 6., 8., 10. Rd jeweils 18 M zunehmen: * bis zum MM rechts, den MM abheben, 1 M zunehmen, ab * insgesamt 18x arbeiten = 336 M. **Den 3. Jacquardstreifen arbeiten:** 6 Rd glatt rechts mit Camel als Kontrastfarbe nach der Zählchrift stricken. Noch 4 (6 / 8 / 10) Rd glatt rechts mit Beige stricken, dabei **für Größe 36/38** keine weiteren Zunahmen mehr arbeiten; **für Größe 40/42** in der 2. Rd wie bisher 18x an jedem MM je 1 M zunehmen und in der 4. Rd noch 4x abwechselnd nach jeder 88. und 89 M je 1 M zunehmen; **für Größe 44/46** in der 2. und 4. Rd wie bisher 18x an jedem MM je 1 M zunehmen und in der 6. Rd noch 8x abwechselnd nach jeder 46. und 47 M je 1 M zunehmen und **für Größe 48/50** in der 2. 4., 6., und 8. Rd wie bisher 18x an jedem MM je 1 M zunehmen = 336 (358 / 380 / 408) M. In der letzten Rd alle MM bis auf den am Rd-Übergang entfernen.

Das Rückenteil für einen tieferen vorderen Halsausschnitt um einige Hin- und Rückr erhöhen: Der markierte Rd-Übergang befindet sich seitlich des Rückenteils vor den M des rechten Ärmels. Die Arbeit am Rd-Übergang wenden und über die 98 (105 / 112 / 122) M des Rückenteils 10 R glatt rechts stricken, dabei die letzte M jeder R verdoppeln = 108 (115 / 122 / 132) M Rückenteil. Nach der letzten R (Hinr) nicht

RUNDPASSEN-PULLOVER · NEBBIA



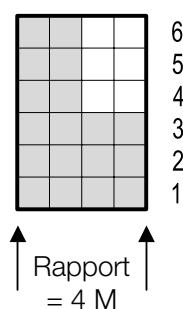
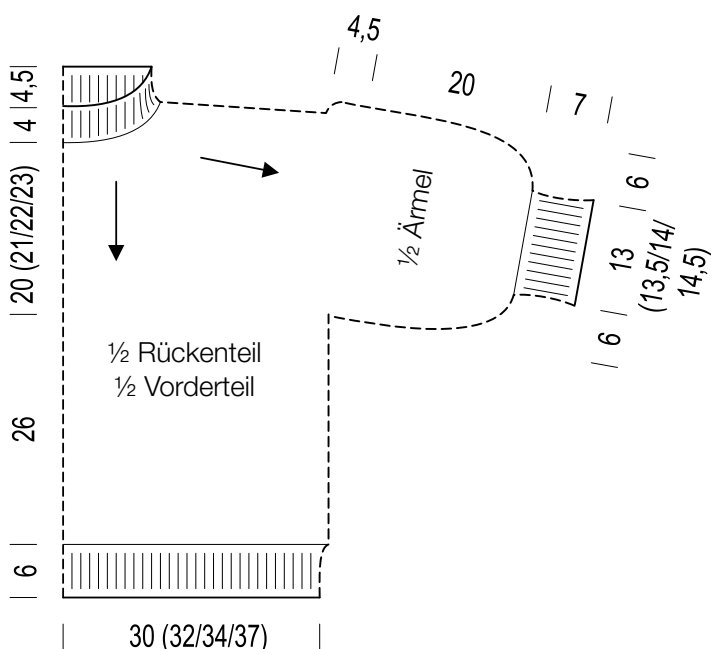
Modell 29 – Nordic Knits 4

wenden, sondern weiter über alle M rechts stricken, dabei die M der Ärmel stilllegen und **die M von Vorder- und Rückenteil für den Rumpf zur Rd schließen**: 70 (74 / 78 / 82) M stilllegen (rechter Ärmel), 5 M neu anschlagen, 98 (105 / 112 / 122) rechts (Vorderteil), 70 (74 / 78 / 82) M stilllegen (linker Ärmel), 5 M neu anschlagen, 108 (115 / 122 / 132) M (Rückenteil) = 216 (230 / 244 / 264) M Rumpf. Die M zur Rd schließen und 26 cm glatt rechts stricken. Zur dünneren Nadel wechseln und 6 cm im Rippenmuster arbeiten, dann die M abketten.

Ärmel (2x): die stillgelegten 70 (74 / 78 / 82) M wieder auf die dickere Nadel nehmen und in Beige zunächst 10 R glatt rechts stricken, dabei in der 1. R die mittleren 10 M verdoppeln. Gleichzeitig 5x in jeder Hinr an beiden Seiten je 1 M aus der Anschlagkante der M unter der Achsel (am Vorderteil) sowie

dem Strickrand mit den Zunahmen (am Rückenteil) herausstricken = 90 (94 / 98 / 102) M. Die M zur Rd schließen, den Rd-Übergang markieren und 20 cm glatt rechts stricken. In der nächsten Rd 44x (46x / 48x / 50x) 2 M rechts zusammenstricken und die letzten 2 M rechts stricken = 46 (48 / 50 / 52) M. Zur dünneren Nadel wechseln und 7 cm im Rippenmuster stricken. Dann die M locker abketten. Den **zweiten Ärmel** ebenso arbeiten.

Fertigstellen: alle Fäden vernähen. Sollte sich unter den Achseln kleine Löcher an den Übergängen zur Rundpasse zeigen, diese mit wenigen Stichen von innen schließen. Den Pullover waschen, noch feucht dem Schnitt entsprechend in Form ziehen und liegend trocknen lassen.



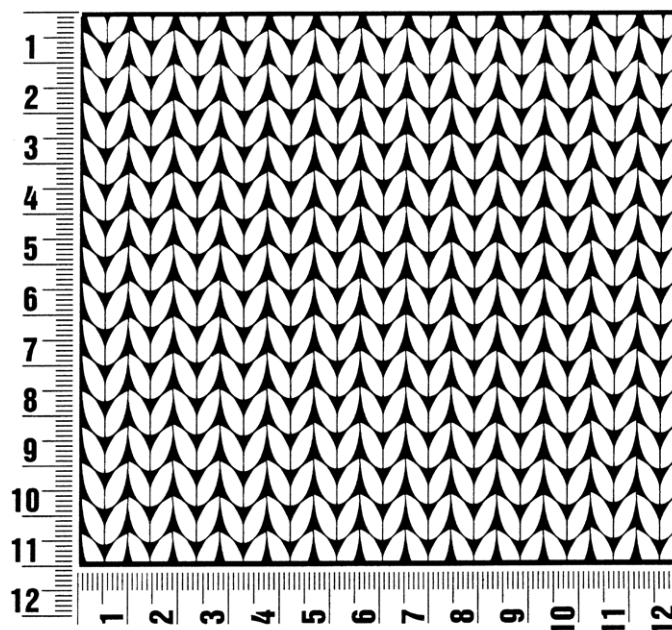
Zeichenerklärung:

- = 1 M rechts in Beige (= Hauptfarbe)
- = 1 M rechts in der Kontrastfarbe: im 1. Streifen Kupferrot, im 2. Streifen Apfelgrün und im 3. Streifen Camel als Kontrastfarbe verwenden

Maschenprobe

Machen Sie eine unbedingt zu allererst eine Maschenprobe! Stricken Sie dafür ein ca. 12 x 12 cm großes Stück in Garn und Muster ihres ausgesuchten Modells. Danach zählen Sie ihre Maschenanzahl in der Breite von 10 cm und die Reihenanzahl in der Höhe von 10 cm. Haben Sie weniger Maschen als in der Anleitung angegeben, versuchen Sie entweder fester zu stricken oder nehmen Sie dünnere Nadeln bis sie auf dieselbe Anzahl wie in der Anleitung kommen. Haben Sie mehr Maschen, dann versuchen Sie lockerer zu stricken oder nehmen entsprechend dickere Nadeln bis es passt.

Bitte beachten Sie: Die Angaben zu Maschenprobe und Nadelstärke auf der Banderole des Knäuels sind für die Anfertigung eines der Modelle in diesem Heft nicht verbindlich, sie werden auf der Basis glatt rechts erstellt. Für eine perfekte Arbeit ist daher die Maschenprobe im gewünschten Muster ein Muss, damit Ihr Wunschmodell nicht nur schön aussieht, sondern auch passt!



Abkürzungen

abk = abketten
abn = abnehmen
beids = beidseitig
ca. = circa
cm = Zentimeter
D-Stb = Doppelstäbchen
Fb = Farbnummer
fe-M = feste M
folg = folgende

g = Gramm
Hinr = Hinreihe
Kett-M = Kettmasche
Krebs-M = Krebsmasche
li = links
LL = Lauflänge
Luft-M = Luftmasche
m = Meter
M = Masche

Nd = Nadel
Nr = Nummer
R = Reihe
Rand-M = Randmasche
Rd = Runde
re = rechts
Rückr = Rückreihe
Stb = Stäbchen
str = stricken

U = Umschlag
usw. = und so weiter
verschr = verschränkt
wdh = wiederholen
zun = zunehmen
zus-str = zusammenstricken

Impressum

Herausgeber: Lana Grossa GmbH, Gaimersheim, www.lana-grossa.de

Fotograf: Nicolas Olonetzky, www.olonetzky.com