



© Lana Grossa GmbH

Modell 17 – Lookbook 16

**HALBPATENT-JACKE
SILKHAIR**

HALBPATENT-JACKE · SILKHAIR

Modell 17 – Lookbook 16



Größe 36/38 (40/42 - 44/46 - 48/50)

Die Angabe für Größe 40/42 steht in Klammern vor, für Größe 44/46 zwischen, für Größe 48/50 nach den Trennstrichen. Steht nur eine Angabe, so gilt sie für alle Größen.

Material: Lana Grossa-Qualität „Silkhaire“ (70 % Mohair (Superkid), 30 % Seide, LL = ca 210 m/25 g): ca **275 (300 - 325 - 350) g** Pfirsich (**Fb 195**); Stricknadeln Nr 4 und Nr 4,5; 1 lange Rundstricknadel Nr 4,5; 4 Perlmutter-Knöpfe, Fb 12, 23 mm Durchmesser, Art-Nr 37604 von Union Knopf.

Die Halbpateent-Jacke wird stets mit doppeltem Faden gestrickt.

Rippenmuster: Rand-M, 1 M re, 1 M li im Wechsel str, enden mit 1 M re, Rand-M. In allen folg R die M str, wie sie erscheinen.

Halbpateent: 1. R (Hintr): Rand-M, 1 M re, *1 M mit 1 U li abheben, 1 M re, ab * stets wdh, enden mit Rand-M. 2. R: Rand-M, *1 M li, 1 M mit dem U der Vorreihe re zus-str, ab * stets wdh, enden mit 1 M li, Rand-M. Die 1. und 2. R stets im Wechsel str.

Betonte Abnahmen am Armausschnitt (Je Seite werden jeweils 1 x 2 M abgenommen): Die Abnahmen stets in einer Hinr arbeiten. Re Seite (= Anfang der R): Rand-M, 2 M im Halbpateent mustergemäß str, 1 doppelter Überzug (1 M re abheben, 2 M re zus-str, die abgehobene M überziehen). Li Seite (= Ende der R): 3 M re zus-str, 2 M im Halbpateent mustergemäß str, Rand-M.

Betonte Abnahmen am Halsausschnitt (Je Seite werden jeweils 1 x 2 M abgenommen): Die Abnahmen stets in einer Hinr arbeiten. Re Seite (= Anfang der R): Rand-M, 4 M im Halbpateent mustergemäß str, 1 doppelter Überzug (1 M re abheben, 2 M re zus-str, die abgehobene M überziehen). Li Seite (= Ende der R): 3 M re zus-str, 4 M im Halbpateent mustergemäß str, Rand-M.

Maschenprobe: 16 M und 30 R Halbpateent mit doppeltem Faden und Nd Nr 4,5 = 10 x 10 cm.

Rückenteil: 93 (99 - 105 - 111) M mit doppeltem Faden und Nd Nr 4,5 anschlagen und im Halbpateent str. 38 cm ab Anschlag beids für die Armausschnitte 1 x 2 M abk und nachfolgend in jeder 2. R beids 2 (3 - 4 - 5) x 2 M betont abn (siehe Beschreibung oben) = 81 (83 - 85 - 87) M. 20 (22 - 24 - 26) cm ab Beginn der Armausschnitte alle M abk.

Li Vorderteil: 43 (47 - 49 - 53) M mit doppeltem Faden und Nd Nr 4,5 anschlagen und im Halbpateent str. 32 cm ab Anschlag an der li Seite für die Ausschnittschrägung 2 M betont (siehe Beschreibung oben) abn. Nachfolgend diese Abnahme noch 6 x in jeder 12. R wdh. Gleichzeitig 38 cm ab Anschlag an der re Seite den Armausschnitt wie beim Rückenteil arbeiten. 20 (22 - 24 - 26) cm ab Beginn der Armausschnitte die restlichen 23 (25 - 25 - 27) M abk.

Re Vorderteil: Gegengleich zum li Vorderteil.

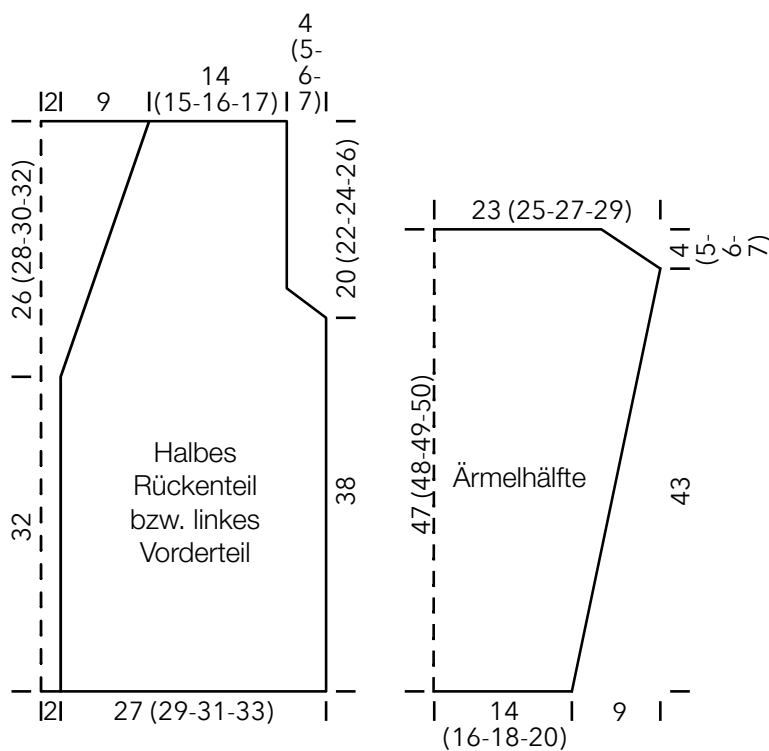
Taschen: Je 21 (23 - 25 - 27) M mit doppeltem Faden und Nd Nr 4,5 anschlagen und im Halbpateent 12 (13 - 14 - 15) cm str, dann die M abk. Je eine Tasche mittig und 1 cm vom Saum auf jedes Vorderteil aufnähen

Ärmel: Je 45 (51 - 57 - 63) M mit doppeltem Faden und Nd Nr 4,5 anschlagen und im Halbpateent str, dabei für die Armschrägung beids in jeder 18. R 7 x 2 M zun = 73 (79 - 85 - 91) M. 43 cm ab Anschlag beids 1 x 2 M abk und nachfolgend in jeder 4. R 2 (3 - 4 - 5) x 2 M betont abn (siehe Beschreibung oben), dann die restlichen 61 (63 - 65 - 67) M abk.

Ausarbeiten: Die Schulter-, Seiten- und Ärmelnähte schließen. Für die Blende mit doppeltem Faden und Nd Nr 4 je Vorderteilkante 116 (120 - 124 - 128) M und aus dem rückwärtigen Halsausschnitt 35 (33 - 35 - 33) M aufnehmen = 267 (273 - 283 - 289) M und im Rippenmuster str. 1,5 cm ab Beginn der Blende für die Knopflöcher in einer Hinr 22 M str, *2 M abk, 12 M str, ab * 2x wdh, 2 M abk und die R beenden. In der folg Rückr die M neu anschlagen und wieder in das Rippenmuster integrieren. 3,5 cm ab Beginn der Blende die M abk. Die Ärmel einnähen. Die Knöpfe annähen.

HALBPATENT-JACKE · SILKHAIR

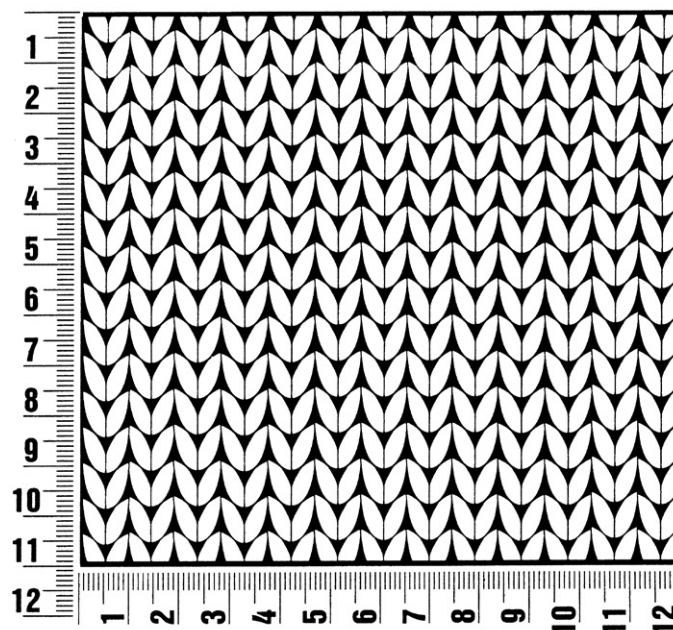
Modell 17 – Lookbook 16



Maschenprobe

Machen Sie eine unbedingt zu allererst eine Maschenprobe! Stricken Sie dafür ein ca. 12 x 12 cm großes Stück in Garn und Muster ihres ausgesuchten Modells. Danach zählen Sie ihre Maschenanzahl in der Breite von 10 cm und die Reihenanzahl in der Höhe von 10 cm. Haben Sie weniger Maschen als in der Anleitung angegeben, versuchen Sie entweder fester zu stricken oder nehmen Sie dünnere Nadeln bis sie auf dieselbe Anzahl wie in der Anleitung kommen. Haben Sie mehr Maschen, dann versuchen Sie lockerer zu stricken oder nehmen entsprechend dickere Nadeln bis es passt.

Bitte beachten Sie: Die Angaben zu Maschenprobe und Nadelstärke auf der Banderole des Knäuels sind für die Anfertigung eines der Modelle in diesem Heft nicht verbindlich, sie werden auf der Basis glatt rechts erstellt. Für eine perfekte Arbeit ist daher die Maschenprobe im gewünschten Muster ein Muss, damit Ihr Wunschmodell nicht nur schön aussieht, sondern auch passt!



Abkürzungen

abk = abketten

abn = abnehmen

beids = beidseitig

ca. = circa

cm = Zentimeter

D-Stb = Doppelstäbchen

Fb = Farbnummer

fe-M = feste M

folg = folgende

g = Gramm

Hinr = Hinreihe

Kett-M = Kettmasche

Krebs-M = Krebsmasche

li = links

LL = Lauflänge

Luft-M = Luftmasche

m = Meter

M = Masche

Nd = Nadel

Nr = Nummer

R = Reihe

Rand-M = Randmasche

Rd = Runde

re = rechts

Rückr = Rückreihe

Stb = Stäbchen

str = stricken

U = Umschlag

usw. = und so weiter

verschr = verschränkt

wdh = wiederholen

zun = zunehmen

zus-str = zusammenstricken

Impressum

Herausgeber: Lana Grossa GmbH, Gaimersheim, www.lana-grossa.de

Fotograf: Wilfried Wulff, www.wilfriedwulff.com